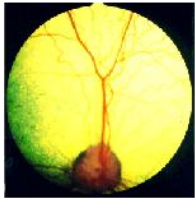
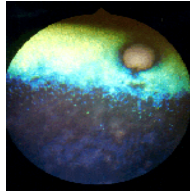




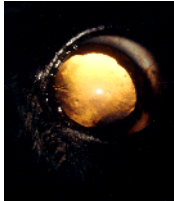
Enkele voorbeelden



Normaal; geen PRA



Lijder van PRA met
licht reflectie



Lijder van PRA met
licht reflectie

Wat is PRA precies?

Het netvlies bevat gevoelige cellen, die er voor zorgen dat de hond kan zien. Het netvlies bestaat uit een binnen- en buitenblad. Het buitenblad wordt gevormd door het pigment epitheel. Het binnenblad is het sensorische deel van het netvlies, waar de staafjes en kegeltjes zich bevinden. De staafjes zijn heel gevoelig voor licht en beweging. Zij zijn vooral van belang voor het zien in de duisternis en bij schemer. De kegeltjes zijn minder gevoelig voor licht en zijn juist bedoeld voor het onderscheiden van details en kleuren. Bij de hond is duidelijk aangetoond dat zij kleuren kunnen zien. Honden blijken over twee fotopigmenten te beschikken; namelijk violet en groen. PRA (Progressieve Retina Atrofie) wordt gekenmerkt door voortschrijdende onomkeerbare afwijking van het netvlies. Het netvlies kan verschrompelen of loslaten of haar werking verliezen.

Er worden een aantal hoofdgroepen onderscheiden

- **Erfelijke dagblindheid.** Na een aanvankelijke normale ontwikkeling raken bij deze aandoening de kegeltjes aangetast door PRA. Deze afwijking komt zover we weten bij de spaniels niet voor.
- **Erfelijke nachtblindheid.** Hierbij zijn de honden nachtblind, maar bij daglicht kunnen ze redelijk zien. Deze vorm komt bij de spaniels zover we weten niet voor.
- **Erfelijke progressieve nachtblindheid.** Deze vorm kan weer in 5 subtypes worden onderverdeelt. Dit is vooral van belang in verband met de leeftijd waarop de verschijnselen van nachtblindheid voor het eerst optreden. Zijn de staafjes en of kegeltjes verkeerd aangelegd, dan zullen zij (heel) vroeg degenereren. We noemen dat juveniele PRA. Dat houdt in dat nachtblindheid in sommige gevallen al binnen de eerste maanden kan optreden. De meeste dieren met juveniele PRA zijn met 1-2 jaar (volledig) blind. Deze afwijking komt zover we weten niet bij de

spanielrassen voor. Bij de later beginnende vorm zijn de staafjes normaal aangelegd en begint de degeneratie later. Dieren die deze vorm van PRA hebben zijn met 3-5 jaar nachtblind en met 7-9 jaar meestal geheel blind. Deze vorm van PRA komt bij de Amerikaanse en Engelse Cocker Spaniels voor.

- **PED (Pigment Epitheel Dystrofie).** Bij deze afwijking wordt in eerste instantie het epitheel aangetast. Daarna worden de kegeltjes aangetast. En uiteindelijk wordt het gehele netvlies getroffen. Deze afwijking is vastgesteld bij Engelse Cocker Spaniels en bij de Engelse Springer Spaniels. Recent onderzoek wijst erop dat voedingsfactoren (ook) een rol kunnen spelen in het vertragen van de opkomende verschijnselen van deze vorm van PRA. Met name het toevoegen van vitamine (A) en Taurine zou het ontwikkelingspatroon van de ziekte kunnen vertragen. Duidelijk is dat deze vorm van de aandoening vooral binnen bepaalde families voorkomt. De symptomen bestaan uit minder kunnen zien (vanaf) op 3-5 jarige leeftijd. Bij vol licht worden nog wel bewegingen waargenomen, maar stilstaande objecten worden slechter gezien dan normaal. Meestal zijn de dieren op een leeftijd van 5-9 jaar blind. Al tredt er niet altijd volledige blindheid op.

Ziekteverschijnselen

De te constateren ziekteverschijnselen vanwege de aandoening PRA hebben natuurlijk te maken met afgenomen gezichtvermogen van de hond. Dit kan geconstateerd worden aan de hand van wijde pupillen en vertraagde pupilreflexen. Ook kan de eigenaar bemerken dat het gezichtsvermogen afneemt bij schemer. Herkenbaar aan bijvoorbeeld plots optredend angstig en voorzichtig gedrag bij duister en schemer. Aan te bevelen is de hond te laten onderzoeken bij de oogspecialist. Deze kan met “spiegelen “ kleurverschuivingen van het netvlies zien en de pupilreflectie controleren.

Voor een oogspecialist is duidelijk zichtbaar dat de bloedvaatjes in het netvlies dunner worden en niet zelden treedt in het eindstadium van PRA ook staar (cataract) op. Dit is weliswaar een geheel andere oogaandoening, maar staar kan ook zeker het gevolg zijn van PRA in de vorm van vertroebeling van de ooglens.

Helaas is een therapie voor PRA nog niet beschikbaar. Dieren die PRA hebben worden, afhankelijk van de vorm, vroeger of later en in meer of mindere mate blind. We willen vermelden dat blinde (oudere) honden zich prima kunnen redden, zolang ze in een voor hen bekende omgeving zijn, en de eigenaren rekening houden met de aandoening en hun huisdier met zorg en aandacht omringen.